

Inhalt

Einführung	1
Download vom Mobile Store	2
Android – Google PlayStore	2
Apple IOS – App Store	2
Log In	3
Homescreen und Menü	4
Start einer Inspektion	4
Inspektionsdurchlauf	7
Tag-Basierte Inspektion	7
Tag-Less Inspektion	8

Platzhalter für CVI Logo

Einführung

Herzlich willkommen bei Continental CVI Mobile.

Mit Continental CVI für IOS und Android, lassen sich alle mit CVI ausgerüsteten Fahrzeuge im Fuhrpark inspizieren. Dabei spielt es keine Rolle, ob es sich um die Inspektion mit oder ohne NFC Tags handelt.

Im Folgenden wird genau erklärt wie die CVI Mobile App heruntergeladen werden kann und wie sie zu bedienen ist.

Download vom Mobile Store

! Für Beta Test:

Ihre Konto Daten der jeweiligen Stores wurden bereits hinterlegt bei Vertragsabschluss mit. Somit sind Sie berechtigt die App herunterzuladen. Sollten Sie die App im Store nicht finden können, kontaktieren Sie bitte den zuständigen Support Mitarbeiter.

Android – Google PlayStore

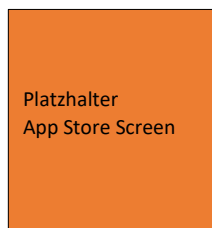
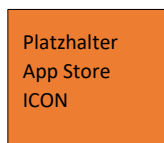
- Öffnen Sie den Google PlayStore auf Ihrem Android Gerät (Smartphone, Tablet), suchen dort nach der Continental Verified Inspection App und laden sie herunter.
Die Anmeldung mit einem Gmail Konto ist hierbei zwingend notwendig.



- Tipp: Platzieren Sie die App auf dem Homescreen, somit ist ein schneller Zugriff gewährleistet.

Apple IOS – App Store

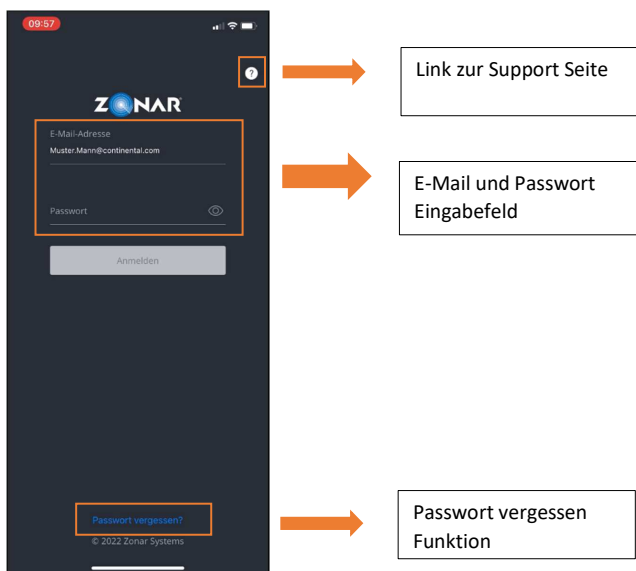
- Öffnen Sie den App Store auf Ihrem Apple Gerät (iPhone, iPad), suchen dort nach der Continental Verified Inspection App und laden sie herunter.
Die Anmeldung mit einem Apple Konto ist hierbei zwingend notwendig.



Log In

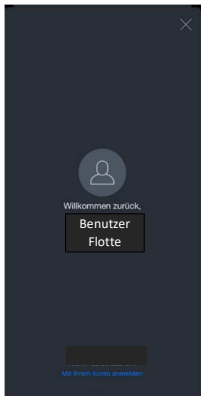
Nach dem ersten Start der Mobile App erscheint der Log In Bildschirm mit E-Mail-Adresse und Passwort, sowie der „Passwort vergessen?“ Funktion und einem Link zur Support Seite.

Ihre Log In Daten wurden bereits an die von Ihnen, während des Onboarding Prozess angegebene E-Mail-Adresse geschickt.



Nach erfolgreicher Eingabe der Log In Daten wird Benutzer Profil und die dazugehörige Flotte angezeigt.

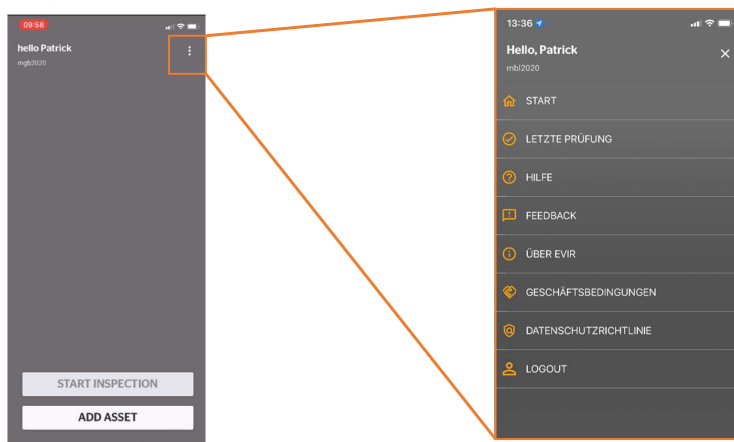
Sollten Sie Fahrer für mehrere Flotten sein, kann hier die aktuelle Flotte ausgewählt werden. Der Wechsel zwischen den Flotten erfolgt durch ein erneutes ab und anmelden.



Homescreen und Menü

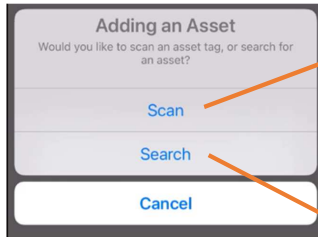
Nach Eingabe der Log In Daten gelangen Sie auf den Homescreen der Mobile App. Von hier aus können Inspektionen gestartet oder Fahrzeuge der Inspektion hinzugefügt werden (mehr dazu auf Seite XXX).

Über die drei Punkte im rechten oberen Bereich gelangen Sie in das Menü. Hier lassen sich die letzten Prüfungen einsehen sowie das aktuelle Nutzerprofil ausloggen.



Start einer Inspektion

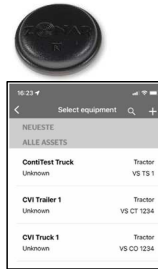
Sollten Sie noch keine Inspektion durchgeführt haben, ist der Homescreen komplett leer (Siehe Bild oben), das Feld „Start Inspection“ ist ebenso noch ausgegraut. Über das Feld „Add Asset“ lässt sich das Fahrzeug, welches Sie prüfen möchten, der Inspektion hinzufügen. Dafür gibt es zwei Möglichkeiten:



Scan: Scannen Sie den schwarzen Tag am Fahrzeug/Anhänger → Die Inspektion wird dann automatisch geöffnet

- Der Scan erfolgt benutzerfreundlich über die NFC Funktion Ihres Smartphones. Halten Sie das Gerät einfach an den Tag.

Search: Suchen Sie in der gesamt Übersicht aller im Unternehmen registrierten Fahrzeuge nach dem passenden



Nachdem das Fahrzeug erfolgreich dem Inspektionsplan hinzugefügt wurde erscheint folgender Bildschirm:

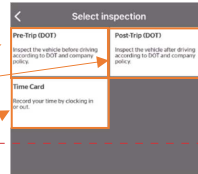


Falls im selben Ablauf beispielsweise noch ein Anhänger geprüft werden soll, kann dieser einfach über das erneute Benutzen der „Add Asset“ Funktion hinzugefügt werden.

Falls nicht, wird die Inspektion über „Start Inspection“ gestartet.

Im darauffolgenden Bildschirm kann zwischen den folgenden Optionen gewählt werden:

- Pre-Trip: Prüfung vor der Fahrt
- Post-Trip: Prüfung nach der Fahrt
- Time Card: Nutzung der „Stempel Uhr“ Funktion

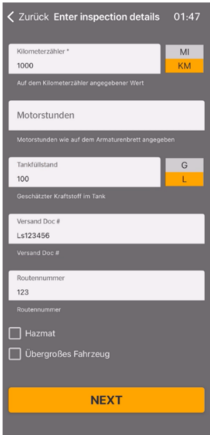


Kommentiert [KT1]: Das wird umbenannt in „Abfahrtskontrolle“ die anderen Workflows werden entfernt.

Anschließend werden Sie aufgefordert einige Angaben zum Fahrzeug zu tätigen. Unter anderem Kilometerstand (Pflichtfeld) und weitere optionalen Eingaben.

Nach betätigen der „Next“ Schaltfläche, erscheint die letzte Prüfung, die am aktuellen Fahrzeug durchgeführt wurde. Diese soll vom Fahrer auf Richtigkeit geprüft und bestätigt werden.

Anschließend beginnt die eigentliche Inspektion.





CVI
Continental Verified Inspection

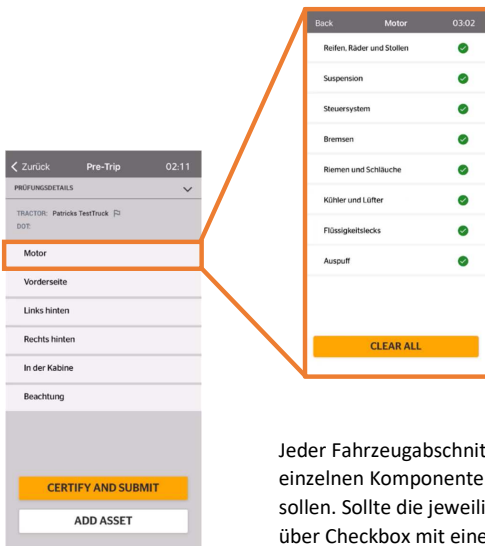
Inspektionsdurchlauf

Nun startet der eigentliche Inspektionsdurchlauf.

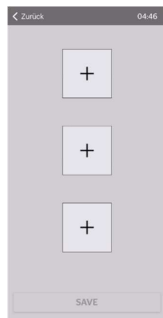
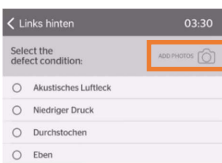
Tag-Basierte Inspektion

Tag-Less Inspektion

Bei der Tag-Less Inspektion handelt es sich um eine Prüfung ohne der Continental NFC-Tags. Diese Variante ist mit einer elektronischen Checkliste vergleichbar. Defekt Meldungen sowie Bilder und alle weiteren aufgenommenen Auffälligkeiten während der Prüfung, werden aber dennoch am Server hochgeladen. Mechaniker sowie Admin Benutzer können diese Daten anschließend über das Web Portal einsehen und verwalten.

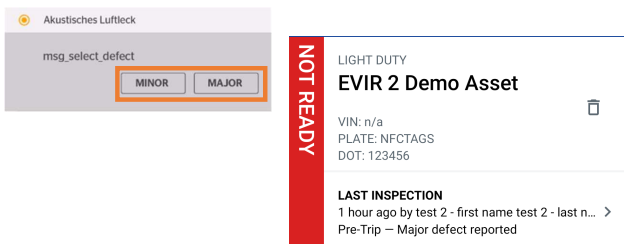


Jeder Fahrzeugabschnitt in der Gesamtübersicht, beinhaltet die einzelnen Komponenten, welche der Reihe nach überprüft werden sollen. Sollte die jeweilige Komponente in Ordnung sein, kann diese über Checkbox mit einem grünen Hacken markiert werden. Im Falle eines Defekts, lässt sich aus einer Liste die Beschädigung/en auswählen. Außerdem können Fotos vom betroffenen Teil über die „Add Photos“ Funktion hinzugefügt werden.



Fehler unterscheiden sich generell in zwei Kategorien. „Minor“ für weniger gravierend und „Major“ für gravierende Fehler welche die Sicherheit des Fahrzeuges betreffen. In diesem Fall sollte das Fahrzeug nicht weiterverwendet werden, bis die Korrektur stattgefunden hat.

Beim Hinzufügen eines Fahrzeuges, welches vorher mit Major Defekts geprüft wurde, erscheint entsprechen eine Anzeige auf dem Homescreen. Das Fahrzeug wird später mit „Not Ready“ angezeigt.



Minor und Major Defekts lassen sich über die CVI Desktop App vom Flotten Mechaniker oder Admin beheben (dazu mir in der CVI Desktop App Anleitung).

Nachdem alle Prüfschritte abgearbeitet wurden muss der Bericht bestätigt werden und wird anschließend ins Portal hochgeladen.

